



Bureau d'analyses macro-économiques
Institut sénégalais de recherches agricoles

Point sur l'agriculture sénégalaise

1^{er} semestre 2008



ISRA-BAME

www.bameinfopol.info



Point sur l'agriculture sénégalaise

1^{er} semestre 2008

ISRA-BAME

Auteur : **Lamine Gaye**, Économiste statisticien

E-mail : laminegaye_90@hotmail.com

Directeur de publication : Chef du BAME

Document disponible sur : www.bameinfopol.info

Document réalisé avec l'appui du Projet de promotion d'une agriculture compétitive et durable (PACD)

© Isra-Bame septembre 2008

Maquette et mise en pages : LAMINE GAYE

Sommaire

Acronymes ou sigles utilisés	2
Résumé	3
Introduction	4
1 Le secteur agricole	4
2 Les principales cultures	7
3 Les exportations agricoles	11
4 Les importations agricoles	13
5 Les prix des produits agricoles	14
Conclusion	18
Références	18

Sommaire

Annexes

Table des figures

1 Répartition du PIB du secteur primaire en 2007	5
2 Évolution de l'agriculture vivrière et industrielle	6
3 Production des différentes cultures en tonnes	7
4 Composition des exportations agricoles	12
5 Prix mensuel des céréales locales au niveau national	14
6 Prix mensuel des céréales importées au niveau national	15
7 Comparaison de prix entre produits locaux et produits importés	16
8 Prix mensuel de cultures industrielles au niveau national	17

Liste des tableaux

I Production des céréales en tonnes	8
II Rendement des céréales en $kg.ha^{-1}$	8
III Part des céréales dans leur production.	9
IV Production des cultures industrielles en tonnes.	9
V Rendements des cultures industrielles en $kg.ha^{-1}$	9
VI Production des autres cultures en tonnes.	10
VII Rendement des autres cultures en $kg.ha^{-1}$	10
VIII Statistiques des importations de céréales par semestre	13
IX Statistiques des principaux produits agricoles (valeur FAB)	20
X Statistiques des principaux produits agricoles (poids net)	21

Acronymes ou sigles utilisés

ANSD Agence nationale de la statistique et de la démographie

BAME Bureau d'analyses macroéconomiques

CAF Coût assurance fret

CSA Commissariat à la sécurité alimentaire

DAPS Direction de l'analyse, de la prévision et des statistiques

DPEE Direction de la prévision et des études économiques

DSDIA Division des statistiques, documentation et information agricole

FAB Franco à bord

ISRA Institut sénégalais de recherches agricoles

MDRA Ministère du développement rural et de l'agriculture

PIB Produit intérieur brut

Sommaire

Annexes

Abréviations

COQDET Prix mensuel de détail de la coque d'arachide

DECDET Prix mensuel de détail de l'arachide décortiquée

MAÏSDETAI Prix mensuel de détail du maïs

MAÏSIMP Prix mensuel de détail du maïs importé

MILDETAIL Prix mensuel de détail du mil

NIEBEDET Prix mensuel de détail du niébé

RIZIMPBR Prix mensuel de détail de la brisure de riz importé

RIZLOC Prix mensuel de détail du riz local

SORDETAIL Prix mensuel de détail du sorgho

Résumé

L'examen des performances de l'agriculture sénégalaise pour la campagne 2007/2008 permet de souligner les tendances d'évolution du secteur. En 2007, le secteur agricole a compté pour 13,1 % du PIB national. Le secteur a connu une croissance de 0,9 % due essentiellement à la progression de l'élevage et de la pêche. L'agriculture au sens strict a compté pour 51,6 % du PIB agricole. Elle a reposé en particulier sur les cultures céréalières dont la production a baissé significativement pour atteindre 772 000 tonnes en 2007/2008. Les mils et sorghos ont compté pour 54 % de cette production, viennent ensuite le riz avec 193 000 tonnes et le maïs avec 158 000 tonnes. Les principales cultures industrielles ont été l'arachide (332 000 tonnes) et le coton (45 000 tonnes). Les autres cultures comme la pastèque, le manioc, le niébé ou la courge ont compté pour 516 000 tonnes. L'élevage a compté pour 31,5 % du PIB agricole et la pêche pour 11,6 %. Mais c'est la pêche qui contribue le plus significativement aux exportations agricoles, avec 69 % du total 2007. Suivent les produits arachidiers, le coton, les légumes, les cuirs et peaux et la gomme arabique. Les importations céréalières ont plafonné en 2007 par rapport à 2006 à un niveau très élevé pour le riz, elles comptent pour 1,1 millions de tonnes soit 175 milliards de francs CFA. La hausse mondiale des prix agricoles a eu de fortes répercussion sur l'économie sénégalaise. Au premier semestre 2008, le prix du riz importé a augmenté de 21 % et le prix du riz local de 24 %. Pour la campagne 2008/2009, les performances du secteur agricole devraient connaître une progression significative.

Sommaire

Annexes

Introduction

Ce document s'appuie sur des données de sources diverses, notamment, celles de l'ANSD, de la DPEE, de la DAPS et du CSA. Il n'a pas un but explicatif, mais vise plutôt à donner des indicateurs de la situation économique de l'agriculture au sens large : il s'agit de décrire le secteur agricole, les différentes productions, les exportations, les importations et enfin les prix des produits agricoles.

1 Le secteur agricole

En 2007, le produit intérieur brut du secteur agricole (ou secteur primaire) s'est élevé à 697,4 milliards de francs CFA, soit 13,10 % du PIB national.

Le secteur agricole est divisé en quatre sous-secteurs :

- l'agriculture au sens strict ;
- l'élevage et la chasse ;
- la pêche ;
- la sylviculture et l'exploitation forestière.

Sommaire

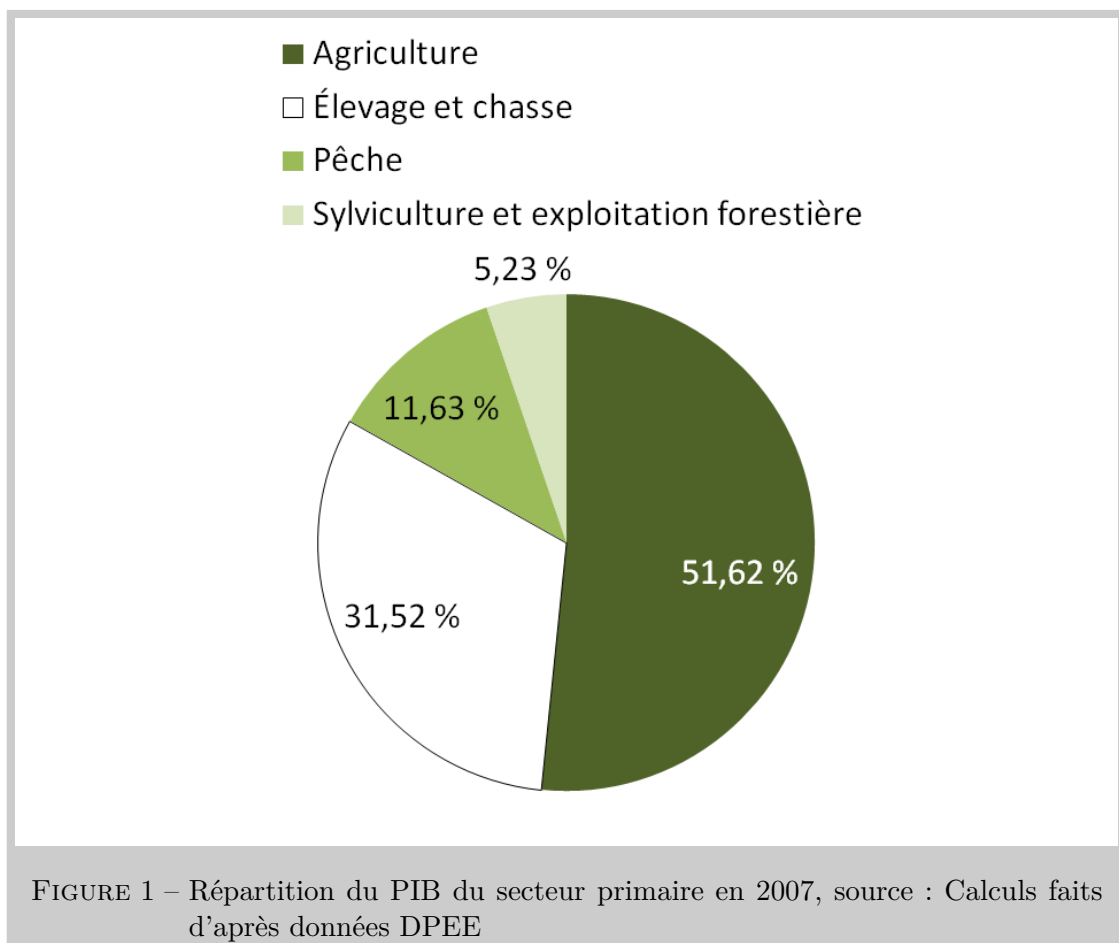
Annexes

Une croissance faible du secteur primaire en 2007 due aux faibles performances du sous-secteur agriculture.

Dans la composition du produit intérieur brut du secteur primaire, la part du sous-secteur agriculture (agriculture industrielle et agriculture vivrière) est dominante. Viennent ensuite les sous-secteurs de l'élevage et de la chasse, de la pêche, de la sylviculture et de l'exploitation forestière (figure 1, page 5).

Après une forte hausse en 2005 (11,1 %), une décroissance du secteur primaire est observée en 2006 (-2,9 %). Pour l'année 2007, ce secteur, dans une proportion assez faible, renoue avec la croissance (0,9 %). Celle-ci est imputée — dans un ordre décroissant — aux sous-secteurs de la pêche, de l'élevage et de la chasse, de la sylviculture et de l'exploitation forestière. En 2007, les faibles performances du sous-secteur agriculture (croissance négative) ont été à l'origine de la baisse du produit intérieur brut du secteur primaire. Cette contre-performance est attribuée, dans une large mesure, à l'agriculture industrielle qui a vu sa part dans le produit intérieur brut baisser ; il en est de même pour l'agriculture vivrière, qui domine le sous-secteur agriculture.

D'après la DPEE, 2008 sera une année favorable pour le secteur primaire, avec un taux de croissance assez élevé par rapport à 2007. Cette situation serait expliquée par les très bonnes performances qu'enregistrerait le sous-secteur agriculture (figure 2, page 6).

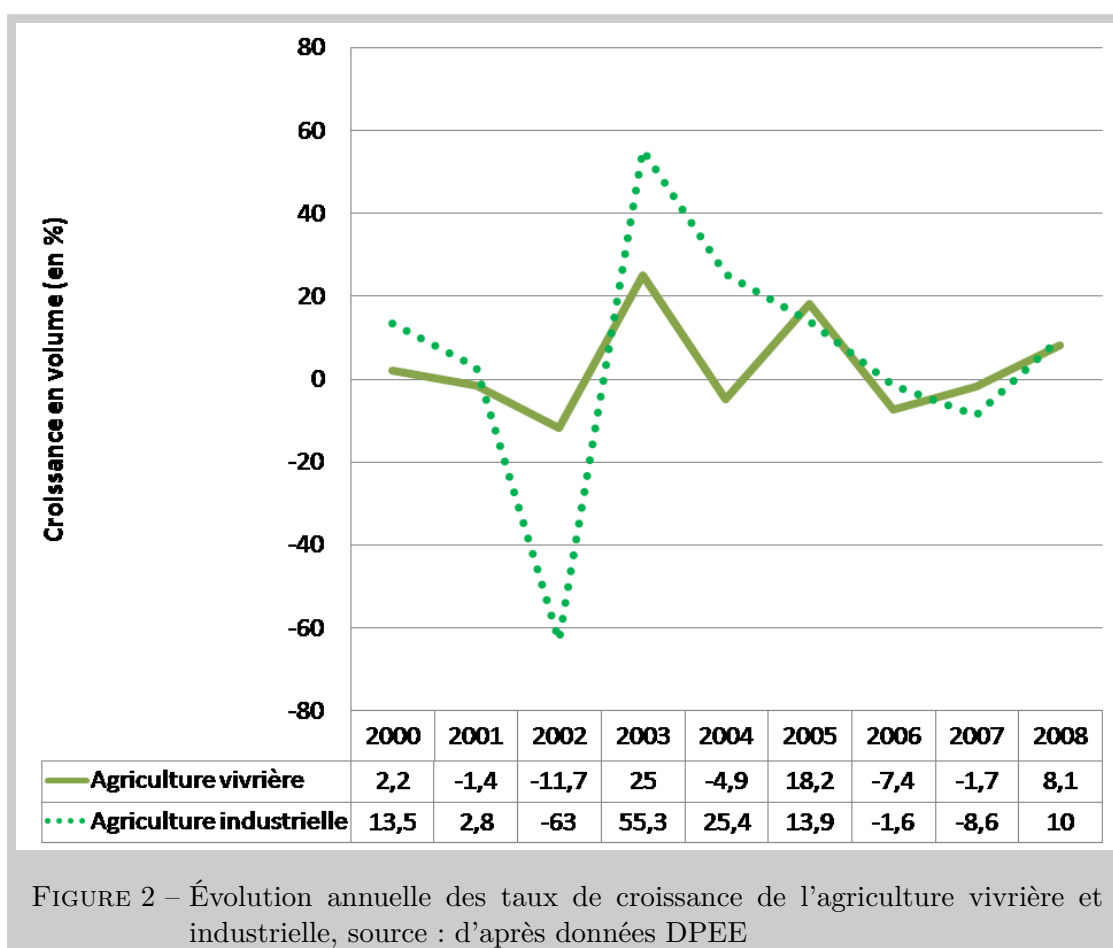


Sommaire

Annexes

Sommaire

Annexes



2 Les principales cultures

L'agriculture sénégalaise est très diversifiée. La DAPS distingue plusieurs types de cultures dans les données publiées après chaque campagne : les cultures céréalières, les cultures industrielles ou d'exportation et les autres cultures (notamment maraîchères).

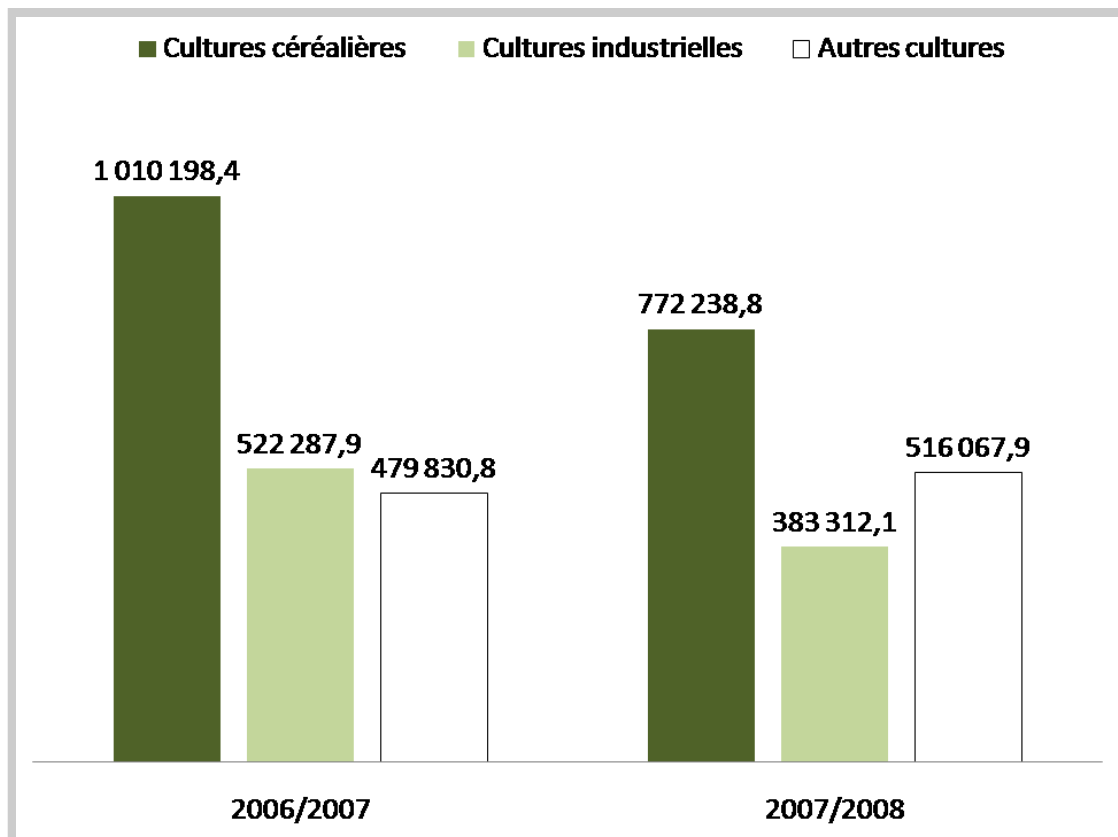


FIGURE 3 – Production totale des différentes cultures en tonnes, Source : d'après données Sénégal, DSDIA/DAPS/MDRA

Sommaire

Annexes

Les cultures céréalières

la production et le rendement des céréales ont globalement baissé en 2007/2008 par rapport à 2006/2007.

En termes de production, les cultures céréalières occupent la place la plus importante dans l'agriculture sénégalaise. En effet la production totale de céréales est assez élevée ; celle-ci a toutefois évolué à la baisse en 2007/2008 par rapport à 2006/2007. Cette contre-performance concerne en particulier le mil, le sorgho, le maïs et le riz et non le fonio dont la production a fortement augmenté (tableau I, page 8). Cependant, le mil, en termes de production, occupe la première place parmi les céréales ; viennent ensuite le riz, le maïs, le sorgho et le fonio. Toutefois, les céréales ont enregistré une hausse de leur part dans la production totale à l'exception du mil (tableau III, page 9).

Au niveau des rendements, on constate une baisse pour les produits céréaliers ; cette baisse est plus marquée pour le mil et le maïs et relativement faible pour le riz (tableau II, page 8).

Sommaire

Annexes

TABLEAU I – Production des céréales en tonnes

Production en tonnes	2006/2007	2007/2008	croissance en %
Mil	494 344,60	318 822,00	-35,51
Sorgho	121 002,70	100 704,00	-16,78
Maïs	181 584,50	158 266,30	-12,84
Riz	212 377,40	193 379,00	-8,95
Fonio	889,20	1 067,70	20,07
Total céréales	1 010 198,40	772 238,80	-23,56

Source : Sénégal, DSDIA/DAPS/MDRA

TABLEAU II – Rendement des céréales en $kg.ha^{-1}$

Rendement en $kg.ha^{-1}$	2006/2007	2007/2008	croissance en %
Mil	660,60	464,20	-29,73
Sorgho	760,70	645,90	-15,09
Maïs	1 391,90	1 100,80	-20,91
Riz	2 546,90	2 407,80	-5,46
Fonio	613,20	538,20	-12,23

Source : Sénégal, DSDIA/DAPS/MDRA

TABLEAU III – Part des céréales dans leur production.

Part de la production en %	2006/2007	2007/2008	croissance en %
Mil	48,94	41,29	-15,63
Sorgho	11,98	13,04	8,87
Maïs	17,98	20,49	14,02
Riz	21,02	25,04	19,11
Fonio	0,09	0,14	57,07

Source : Sénégal, DSDIA/DAPS/MDRA

Les cultures industrielles

Une baisse de la production de toutes les cultures industrielles.

L'arachide d'huilerie domine assez nettement les cultures industrielles, ensuite, suivent le coton et la tomate.

La production de cultures industrielles a fortement baissé pour toute catégorie de produits (tableau IV, page 9). Cette baisse de la production, plus marquée pour l'arachide d'huilerie, est consécutive à une baisse des rendements de l'arachide d'huilerie et du coton (tableau V, page 9).

Sommaire

Annexes

TABLEAU IV – Production des cultures industrielles en tonnes.

Production en tonnes	2006/2007	2007/2008	croissance en %
Arachide d'huilerie	460 481,10	331 194,50	-28,08
Coton	52 026,80	45 137,60	-13,24
Tomate*	9 780	6 980	-28,63

Source : Sénégal, DSDIA/DAPS/MDRA

* Ces chiffres n'intègrent pas la production de tomate industrielle de la vallée du fleuve.

TABLEAU V – Rendements des cultures industrielles en $kg.ha^{-1}$.

Rendement en $kg.ha^{-1}$	2006/2007	2007/2008	croissance en %
Arachide d'huilerie	774,9	545,4	-29,62
Coton	1 188,7	1 045,9	-12,01
Tomate*	19 638,6	20 000	1,84

Source : Sénégal, DSDIA/DAPS/MDRA

* Ces chiffres n'intègrent pas la production de tomate industrielle de la vallée du fleuve.

Les autres cultures

Une forte hausse de la production de manioc et une forte baisse de celle de la pastèque.

La pastèque domine les autres cultures, ensuite viennent le manioc, le niébé, le sésame, la courge etc. Les productions des autres cultures ont toutes baissé en 2006/2007 par rapport à 2007/2008, exceptées celles du diakhatou, de l'aubergine et du manioc qui a plus que doublé (tableau VI, page 10). En outre, les rendements des autres cultures ont également baissé, exceptés ceux de l'aubergine, du gombo et du bissap (tableau VII, page 10).

TABLEAU VI – Production des autres cultures en tonnes.

Production en tonnes	2006/2007	2007/2008	croissance en %
Bissap	2 319,1	935,2	-59,67
Gombo	5 903	3 534,5	-40,12
Courge	25 440	24 980	-1,81
Diakhatou	3 938,7	5 540	40,66
Voandzou	68,3	0	-100,00
Beref	8 506,2	1 008	-88,15
Aubergine	8 394	9 456	12,65
Niébé	52 930,60	40 391,80	-23,69
Manioc	120 840,50	308 312,00	155,14
Pastèque	225 927,50	117 579,00	-47,96
Sésame	25 562,90	4 331,40	-83,06

Source : Sénégal, DSDIA/DAPS/MDRA

TABLEAU VII – Rendement des autres cultures en $kg.ha^{-1}$.

Rendement en $kg.ha^{-1}$	2006/2007	2007/2008	croissance en %
Bissap	254,6	267,7	5,15
Gombo	7 626,6	8 316,5	9,05
Courge	30 000	27 034,6	-9,88
Diakhatou	10 047,7	10 000	-0,47
Voandzou	409,2	0	-100,00
Beref	703,5	163,6	-76,74
Aubergine	10 789,2	12 000	11,22
Niébé	273,6	240,7	-12,02
Manioc	6 208,4	5 033,8	-18,92
Pastèque	13 882,7	11 884,8	-14,39
Sésame	551,6	301,2	-45,40

Source : Sénégal, DSDIA/DAPS/MDRA

3 Les exportations agricoles

Les produits de la pêche dominent les exportations du secteur primaire, en valeur et en volume, soit une part de 69 % en valeur et de 41 % en volume pour l'année 2007.

Les exportations du secteur primaire sont dominées, aussi bien en valeur qu'en volume, par les produits de la pêche qui compte pour 148 milliards de francs CFA en 2007 (figure 4, page 12). En ce qui concerne les produits du sous-secteur agriculture nous retiendrons par ordre d'importance dans les exportations totales : l'huile brute d'arachide, le coton en masse, les légumes frais, le tourteau d'arachide, les cuirs et peaux et la gomme arabique. En effet, en moyenne et par an, la quantité exportée de poissons frais s'élève à 74 039 tonnes et sa valeur FAB à 82 milliards de francs CFA sur la période (entre 2006 et 2007). Cependant les exportations du poisson frais ont augmenté en valeur (10,95 %) et en volume (11,63 %). Parmi les produits de la pêche, interviennent également **les crustacés, mollusques et coquillages**, avec une moyenne annuelle de 33 milliards de francs CFA en valeur FAB et de 16 118 tonnes en volume sur la période, ainsi que **les conserves de poisson et les poissons sèches, salés ou en saumure** (tableau IX et X, page 20 et 21).

L'huile brute d'arachide est la plus exportée avec une moyenne annuelle de 30 milliards de francs CFA en valeur FAB et de 66 233 tonnes en volume. Cependant, pour ce produit, on constate une baisse de 16,20 % de sa valeur FAB et de 7,66 % de sa quantité sur la période considérée.

Le coton en masse est au second rang avec une moyenne annuelle de 13 milliards de francs CFA de sa valeur FAB et de 20 417 tonnes de sa quantité importée. En termes d'évolution, entre 2006 et 2007, le coton en masse a connu une hausse de sa valeur FAB (6,82 %) et de son volume (10,27 %).

Le légume frais vient à la troisième position avec une moyenne annuelle de 8 milliards de francs CFA et une quantité moyenne de 17 431 tonnes. Les exportations de légumes frais ont augmenté en valeur (2,97 %) et en volume (11,02 %).

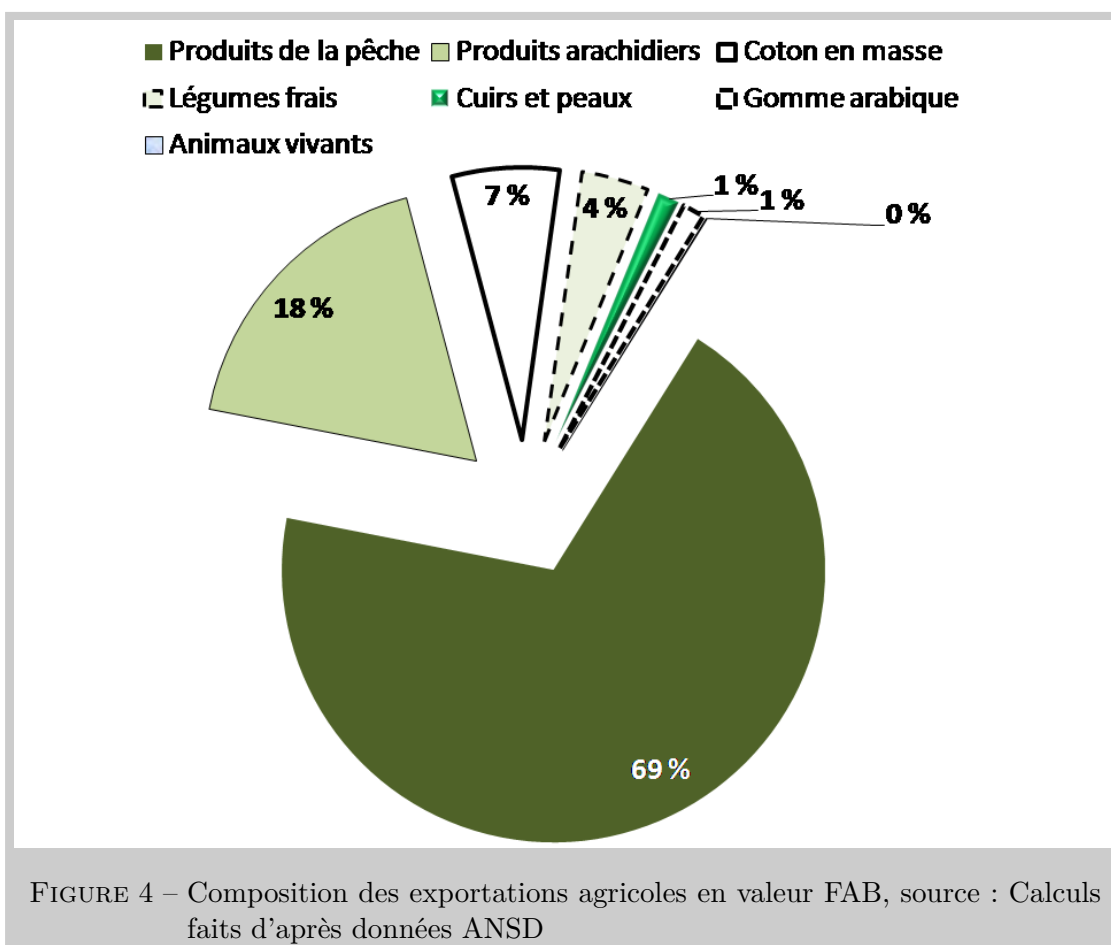
Le tourteau d'arachide a augmenté en volume (88,05 %) et en valeur FAB (144,31 %).

La gomme arabique a connu une hausse de 30,56 % de sa valeur FAB et de 31,96 % de son volume, mais reste le sixième poste d'exportation.

Les cuirs et peaux viennent en cinquième position.

Sommaire

Annexes



4 Les importations agricoles

La quantité de riz importé a connu une augmentation de 5,88 % et sa valeur CAF une hausse de 53,73 %, entre le premier semestre 2006 et le premier semestre 2008.

Entre le premier semestre 2006 et le premier semestre 2008, le riz prédomine dans les importations des produits agricoles, en valeur et en volume. En effet, sur cette période et en moyenne semestrielle, la quantité de riz importé est de 458 449 tonnes et sa valeur CAF de 78 milliards de francs CFA (soit pour l'année 2007 un montant de 175 milliards en valeur CAF et de 1 millions de tonnes en quantité). Cependant, entre 2006 et 2007, il est important de préciser que le riz a enregistré une hausse de 36,54 % de sa quantité importée et sa valeur CAF a augmenté de 42,69 %. Par rapport au premier semestre 2007, le riz a subi au premier semestre 2008, une baisse de 16,30 % de sa quantité importée, tandis que sa valeur CAF a connu une hausse de 22,88 %. Ces chiffres permettent de mettre en évidence le renchérissement de cette céréale, qui constitue l'alimentation de base des Sénégalais. Après le riz, vient le blé (Froment et méteil). En 2007, la quantité de blé importé s'est élevée à 386 000 tonnes et sa valeur CAF à 62 milliards de francs CFA. Par ailleurs le blé a connu en 2007 par rapport à 2006, une hausse de 50,66 % de sa valeur CAF et de 8,18 % de sa quantité importée. Après le blé, vient le maïs. En 2007, la quantité de maïs importé s'est élevée à 98 000 tonnes et sa valeur CAF à 12 milliards de francs CFA. Par ailleurs le maïs a connu une hausse de 39,64 % de sa valeur CAF et de 2,22 % de sa quantité importée sur la période (en 2007). Les importations de mil et de sorgho sont relativement faibles : en 2007, la quantité de mil et de sorgho importés s'est élevée à 1 000 tonnes et sa valeur CAF à 100 millions de francs CFA. Les autres céréales sont peu importantes en quantité comme en valeur (tableau VIII, page 13).

Sommaire

Annexes

TABLEAU VIII – Statistiques des importations de céréales par semestre

	1°sem-06	2°sem-06	2006	1°sem-07	2°sem-07	2007	1°sem-08
Valeur CAF (en millions de francs CFA)							
Froment et méteil	19 819	21 329	41 148	24 921	37 072	61 993	41 923
Maïs	4 223	4 296	8 519	5 721	6 175	11 896	8 595
Riz	59 689	62 807	122 496	74 675	100 113	174 788	91 762
Mil et sorgho	86	168	254	100	0	100	1 403
Autres céréales	2	1	3	0	3	3	0
Poids net (en milliers de kg)							
Froment et méteil	180 514	176 039	356 553	185 728	199 982	385 710	190 208
Maïs	48 371	47 869	96 240	51 043	47 333	98 376	57 287
Riz	385 583	410 904	796 487	487 744	599 778	1 087 522	408 238
Mil et sorgho	1 200	2 036	3 236	1 238	0	1 238	3 830
Autres céréales	2	1	3	1	9	10	0

Source : calculs faits d'après données ANSD

5 Les prix des produits agricoles

Dans cette partie, nous nous intéressons uniquement au prix de détail des produits agricoles suivants : le mil, le maïs, le sorgho, le riz, l'arachide et le niébé.

NB : l'unité utilisée pour les prix est le franc CFA par kg

Prix des céréales locales

Les prix mensuels de détail des céréales locales, au premier semestre 2008, ont augmenté de 14,67 % pour le maïs, 14,87 % pour le mil, 23,73 % pour le riz et 11,98 % pour le sorgho.

Le riz était la plus chère des céréales locales, avec un prix de détail moyen mensuel de 270. En effet, le prix de détail mensuel du riz local n'a cessé d'augmenter dans la période de janvier à juin 2008, avec des valeurs qui se situent dans l'intervalle 236 – 292. Ce renchérissement du riz local pourrait être provoqué par la baisse de sa production pour la saison 2007/2008 par rapport à la saison 2006/2007 (tableau I, page 8) et aussi par la hausse des prix du riz sur le marché mondial. Quant au mil, son prix moyen mensuel était de 206, avec un minimum de 195 et un maximum de 224.

Le prix de détail mensuel du sorgho varie dans la fourchette 191 – 215, avec une moyenne mensuelle de 199. Cette dernière est de 194 pour le maïs, avec des prix de détail mensuels qui oscillent entre 184 et 211.

Sommaire

Annexes

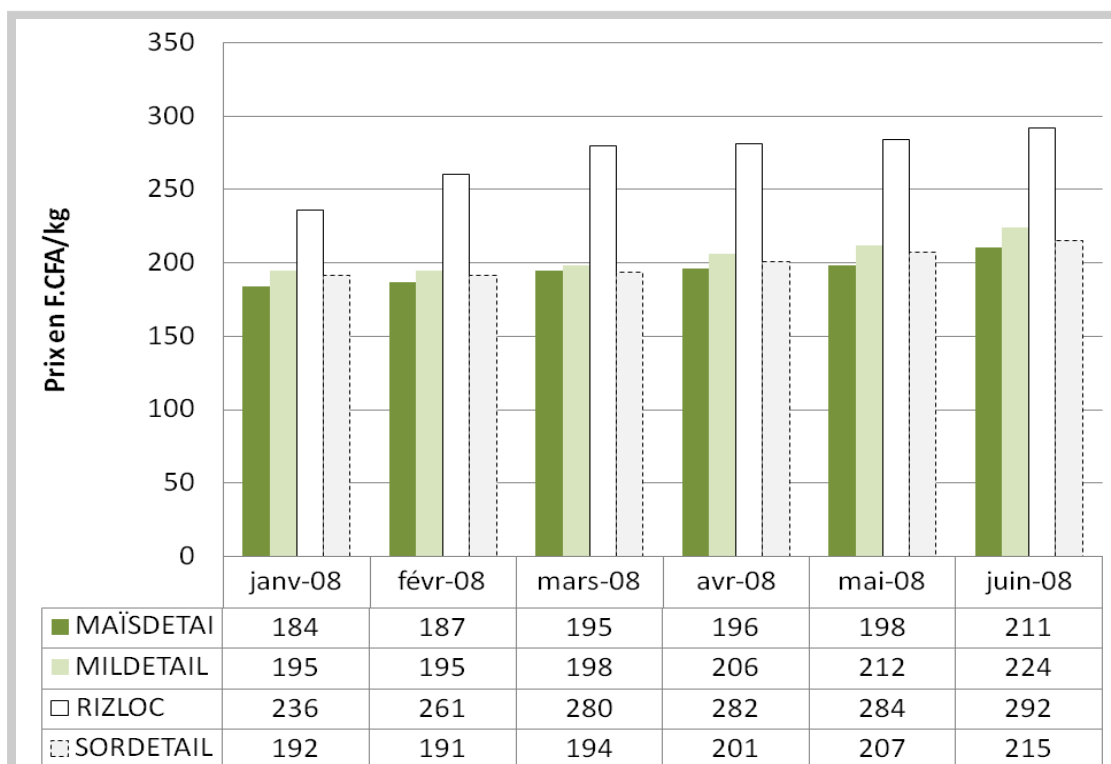


FIGURE 5 – Prix moyen mensuel des céréales locales au niveau national, source : Calculs faits d'après données CSA.

Prix des céréales importées

Les céréales importées, en l'occurrence le riz et le maïs, ont enregistré, au premier semestre 2008, une hausse de leurs prix de détail, soit 21,24 % et 12,83 % respectivement. Ainsi, au premier semestre 2008, le prix moyen de détail du riz était de 288 et celui du maïs de 194, avec des valeurs qui variaient, respectivement, dans les fourchettes 259–314 et 187–211. Cette situation peut être expliquée par le renchérissement des produits agricoles sur le marché mondial. En effet, ce renchérissement combiné aux spéculations des commerçants sénégalais, fait que le riz devient de plus en plus rare ; il s'en suit donc une explosion de son prix vue sa forte demande (figure 6, page 15) ; et ce malgré les subventions du gouvernement (une subvention à hauteur de 5,1 milliards de francs CFA).

Le renchérissement du riz importé ouvre des opportunités au riz local qui est de plus en plus compétitif (figure 7, page 16). Le prix du riz importé est très légèrement supérieur à celui du riz local sur toute la période (premier semestre 2008).

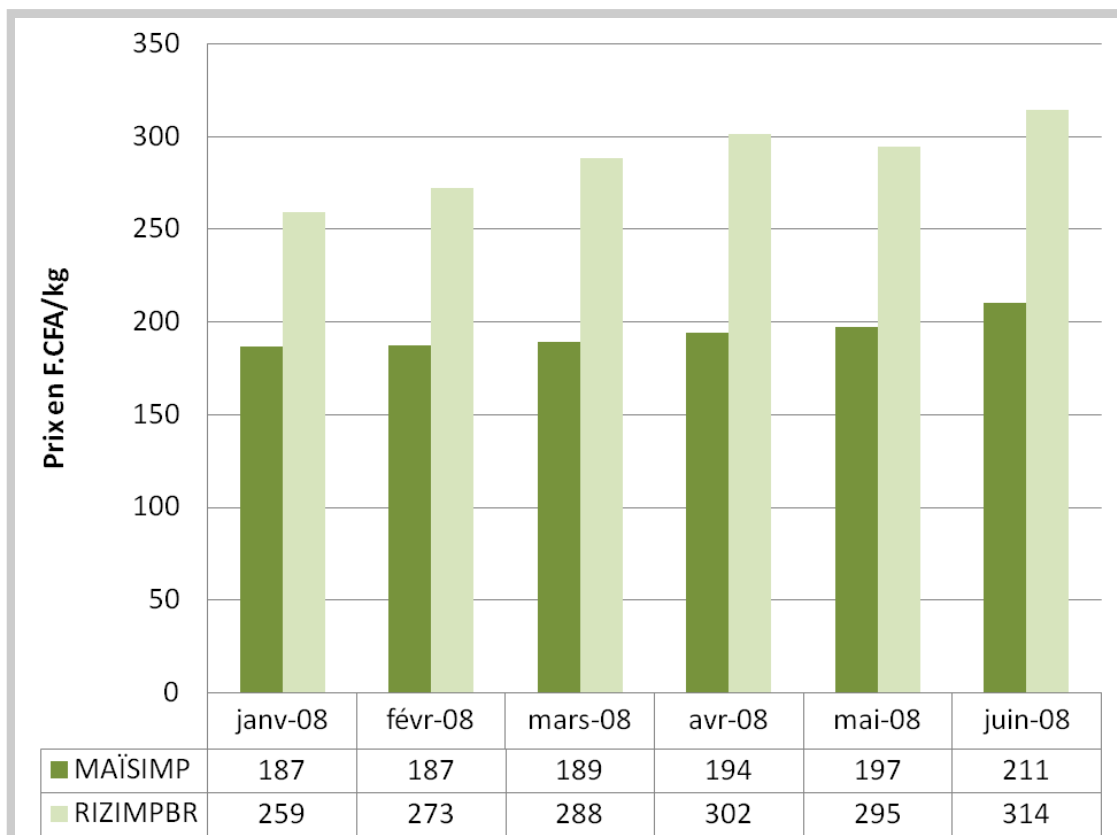


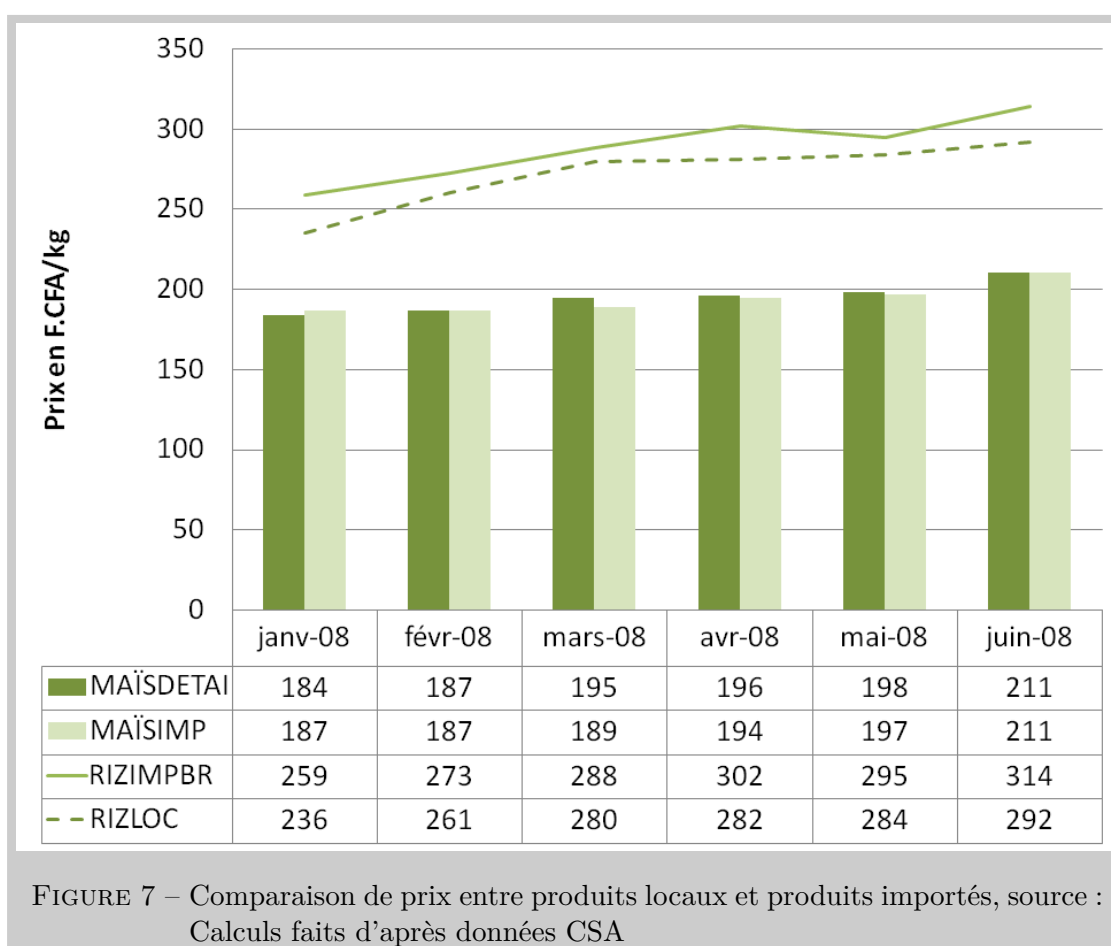
FIGURE 6 – Prix moyen mensuel des céréales importées au niveau national, source : Calculs faits d'après données CSA.

Sommaire

Annexes

Sommaire

Annexes



Prix des cultures industrielles et des autres cultures

En ce qui concerne les cultures industrielles et les autres cultures, nous nous intéressons aux données sur les prix de l'arachide (coque et décortiquée) et du niébé.

Au premier semestre 2008, les prix moyens de l'arachide coque et décortiquée ont été respectivement 240 et 542, avec des taux d'accroissement respectifs de 17,57 % et de 15,89 %. En effet les prix mensuels de détail ont augmenté de manière continue, pour la coque d'arachide comme pour l'arachide décortiquée, dans la période de janvier à juin 2008 ; exceptés les mois de février et juin (figure 8, page 17). Ces prix mensuels de détail ont évolué dans les intervalles 222 – 265 et 516 – 598 respectivement pour la coque d'arachide et l'arachide décortiquée.

Le niébé a subi une baisse de 3,26 % de son prix mensuel de détail ; celui-ci est de 459 en moyenne mensuelle, avec des prix mensuels variant dans la fourchette 445 – 480.

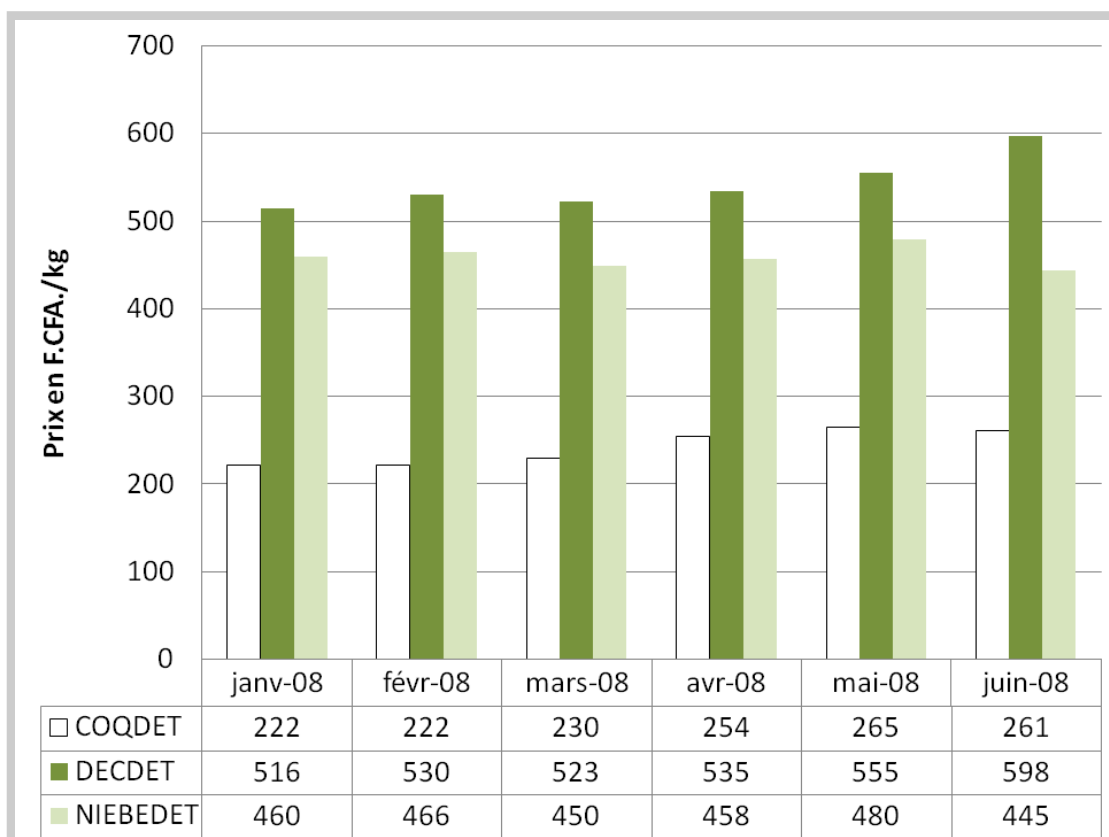


FIGURE 8 – Prix moyen mensuel de cultures industrielles au niveau national, source : Calculs faits d'après données CSA.

Sommaire

Annexes

Conclusion

Les résultats de la campagne agricole 2007/2008 ont montré une baisse sensible des productions végétales, tandis que les productions de la pêche et de l'élevage ont légèrement augmenté. Ces variations soulignent le fait que l'agriculture sénégalaise est encore très dépendante des aléas climatiques. Suite à l'augmentation des prix mondiaux, le riz est devenu de plus en plus cher sur le marché sénégalais. Toutefois, il est important de préciser qu'il existe un léger avantage¹ en termes de prix au détail pour le riz local par rapport aux brisures de riz importé (figure 7, page 16). Après une faible croissance en 2007, le secteur agricole pourrait enregistrer en 2008 une hausse de son produit intérieur brut². En effet, le gouvernement sénégalais a entrepris plusieurs actions en vue de doper la production agricole pour la campagne 2008/2009.

Références

- [1] ANSD. *Bulletin du commerce extérieur, deuxième trimestre 2008.*
- [2] ANSD. *Bulletin du commerce extérieur, quatrième trimestre 2007.*
- [3] ANSD. *Bulletin du commerce extérieur, quatrième trimestre 2006.*
- [4] CSA/SIM. *Synthèse mensuelle des prix, juin 2008.*

Sommaire

Annexes

¹Un fait souligné d'après les données de la CSA

²D'après les prévisions de la DPEE

Sommaire

Annexes

Annexes

TABLEAU IX – Statistiques des principaux produits agricoles par produits regroupés et par semestre

	Valeur FAB en millions de francs CFA						
	1°sem-06	2°sem-06	Total 2006	1°sem-07	2°sem-07	Total 2007	1°sem-08
Poissons frais de mer	41 814	36 119	77 933	51 623	34 843	86 466	34 216
Crustacés mollusques et coquillages	24 261	29 255	53 516	29 965	24 472	54 437	17 794
Conserves de poisson	2 752	4 699	7 451	1 808	4 261	6 069	2 058
Poissons sèche, salés ou en saumure	3 886	643	4 529	596	925	1 521	1 016
Sous total produits de la pêche	72 713	70 716	143 429	83 992	64 501	148 493	55 084
Huile brute d'arachide	9 000	18 842	27 842	17 259	15 093	32 352	3 056
Tourteau d'arachide	747	1 318	2 065	2 882	2 163	5 045	309
Arachide non grillées	123	169	292	447	355	802	135
Sous total produits arachidières	9 870	20 329	30 199	20 588	17 611	38 199	3 500
Coton en masse	6 995	5 781	12 776	4 979	8 668	13 647	7 167
Légumes frais	7 404	900	8 304	7 267	1 284	8 551	7 289
Gomme arabique	1 225	912	2 137	1 081	1 709	2 790	520
Sous total autres produits agricoles	15 624	7 593	23 217	13 327	11 661	24 988	14 976
Animaux vivants	21	48	69	41	86	127	95
Cuir et peaux	1 432	1 688	3 120	1 531	1 332	2 863	1 257
Sous total produits d'élevage	1 453	1 736	3 189	1 572	1 418	2 990	1 352
Total	99 660	100 374	200 034	119 479	95 191	214 670	74 912

Source : calculs faits d'après données ANSD

TABLEAU X – Statistiques des principaux produits agricoles par produits regroupés et par semestre

	poids en milliers de kg							
	1°sem-06	2°sem-06	Total 2006	1°sem-07	2°sem-07	Total 2007	1°sem-08	
Poissons frais de mer	38 667	31 303	69 970	48 942	29 166	78 108	39 991	
Crustacés mollusques et coquillages	11 552	13 165	24 717	14 360	12 199	26 559	10 273	
Conserves de poisson	2 006	2 928	4 934	1 058	2 451	3 509	997	
Poissons sèche, salés ou en saumure	3 869	1 125	4 994	1 081	1 492	2 573	2 149	
Sous total produits de la pêche	56 094	48 521	104 615	65 441	45 308	110 749	53 410	
Huile brute d'arachide	20 206	43 585	63 791	35 704	32 971	68 675	5 500	
Tourteau d'arachide	14 196	13 760	27 956	30 462	22 109	52 571	2 900	
Arachide non grillées	410	517	927	1 281	954	2 235	380	
Sous total produits arachidières	34 812	57 862	92 674	67 447	56 034	123 481	8 780	
Coton en masse	10 348	9 072	19 420	7 737	13 678	21 415	9 513	
Légumes frais	14 577	1 944	16 521	15 571	2 771	18 342	15 689	
Gomme arabique	903	602	1 505	940	1 046	1 986	505	
Sous total autres produits agricoles	25 828	11 618	37 446	24 248	17 495	41 743	25 707	
Animaux vivants	3	6	9	20	16	36	21	
Cuir et peaux	2 097	2 498	4 595	2 929	2 612	5 541	2 827	
Sous total produits d'élevage	2 100	2 504	4 604	2 949	2 628	5 577	2 848	
Total	118 834	120 505	239 339	160 085	121 465	281 550	90 745	

Source : calculs faits d'après données ANSD

Sommaire

Annexes